

Työ- ja elinkeinoministeriö

kirjaamo@tem.fi

Kommenttipyyntönne selvitykseen sähkön pientuotannon nettolaskutusmenettelystä (TEM/2744/13.01.01/2013)

Kommenttien antajasta

Sähkö- ja Teleurakoitsijaliitto STUL ry edustaa noin 3000 sähkö- tai erikoisurakointiyritystä. STULn jäsenet vastaavat yli 90 prosentista Suomessa tehtävistä sähkö-, tele-, turva- ja automaatioasennuksista.

Kommentit

Kiitämme mahdollisuudesta antaa kommenttimme edustamillamme aloille tulevaisuuden kannalta merkittävistäkin käytännöistä, joista lähitulevaisuudessa ollaan tekemässä kauaskantoisia päätöksiä. Tarvitsemme energian ja erityisesti uusiutuvan sähköenergian pientuotannon kasvua, jotta voimme vastata tulevaisuuden energia- ja ilmastopolitiikan haasteisiin, tavoitellessamme niitä päämääriä, joita juuri asetettiin eduskunnankin taholta saavutettaviksi vuoteen 2050 mennessä. On hyvin tietoisesti pyrittävä vaikuttamaan siihen, että tuotannon lisäämiselle ei aseteta mitään sellaisia esteitä, jotka voivat vaikuttaa hidastavasti kehitykseen. On myös poistettava kaikki sellaiset ongelmat, jotka lainsäädännöllisesti ovat mahdollisia tai joita lainsäädännöllisin muutoksin voidaan toteuttaa.

Selvityksessä esitetyt tällä hetkellä voimassa olevien lakien perusteella mahdolliset nettolaskutusvaihtoehdot

Selvityksessä keskeiseksi vaihtoehdoksi nousi mielestämme tuntipohjaiseen mittaukseen perustuva vaihtoehto. Yhdymme näihin näkemyksiin ja kannatamme tältä osin selvityksen johtopäätöksiä.

Epätietoisuutta aiheuttava rajaus

Selvityksessä tarkastelurajapintana oli käytetty sähköverkon liittymispistettä. Käytännössä tämän rajan kuluttajan puoleisessa osassa on esiintynyt jo nyt epäselvyyksiä, joita tämäkään selvitys ei yksiselitteisesti tarkastele. Riippuen verkkoyhtiön valitsemasta etäluettavan mittarin tyypistä, ne voivat joko laskea kaikki 3 vaihetta kulutuksellisesti yhteen (yhdestä tai kahdesta vaiheesta syötetään verkkoyhtiön verkkoon sähköä ja yhdestä tai kahdesta vaiheesta otetaan sähköä omaan kulutukseen) eli ne automaattisesti netottavat tällaisen tilanteen tai sitten eivät. Luentatietoja lähtee etäluennassa vain yksi, joka on eri vaiheiden

kulutuksien ja tuottojen summa. Näin toimittaessa kuluttaja välttyy osasta veroja ja verkkomaksuja, koska ostettava sähkön määrä on kokonaisuudessaan pienempi. Samoin myytäväksi menevä sähkön määrä jää pienemmäksi. Osalla verkkoyhtiöistä on käytössä mittareita, jotka eivät tee tätä automaattisesti. Osa näistäkin verkkoyhtiöistä kuitenkin netottavat sähkön ja laskuttavat sen mukaisesti, toiset taas eivät. Pientuottajan laitteistoinvestoinnin takaisinmaksuajan kannalta tällä on selvästi merkitystä, miten toimitaan näissä tilanteissa. Mielestämme tämä ongelma tulisi käsitellä myös selvityksessä ja ottaa siihen selkeä kanta, eli estävätkö lakien sisällöt tällaisen netotuksen vai eivät tällä hetkellä. Ainakaan itsellemme tuosta selvityksestä tämä asia ei oikein yksiselitteisesti aukea. Asiaa havainnollistava kuva on liitteenä 1. Mielestämme netotus tulisi aina olla mahdollista riippumatta mittarityypistä. Tarvittaessa lainsäädäntöä tulee muuttaa.

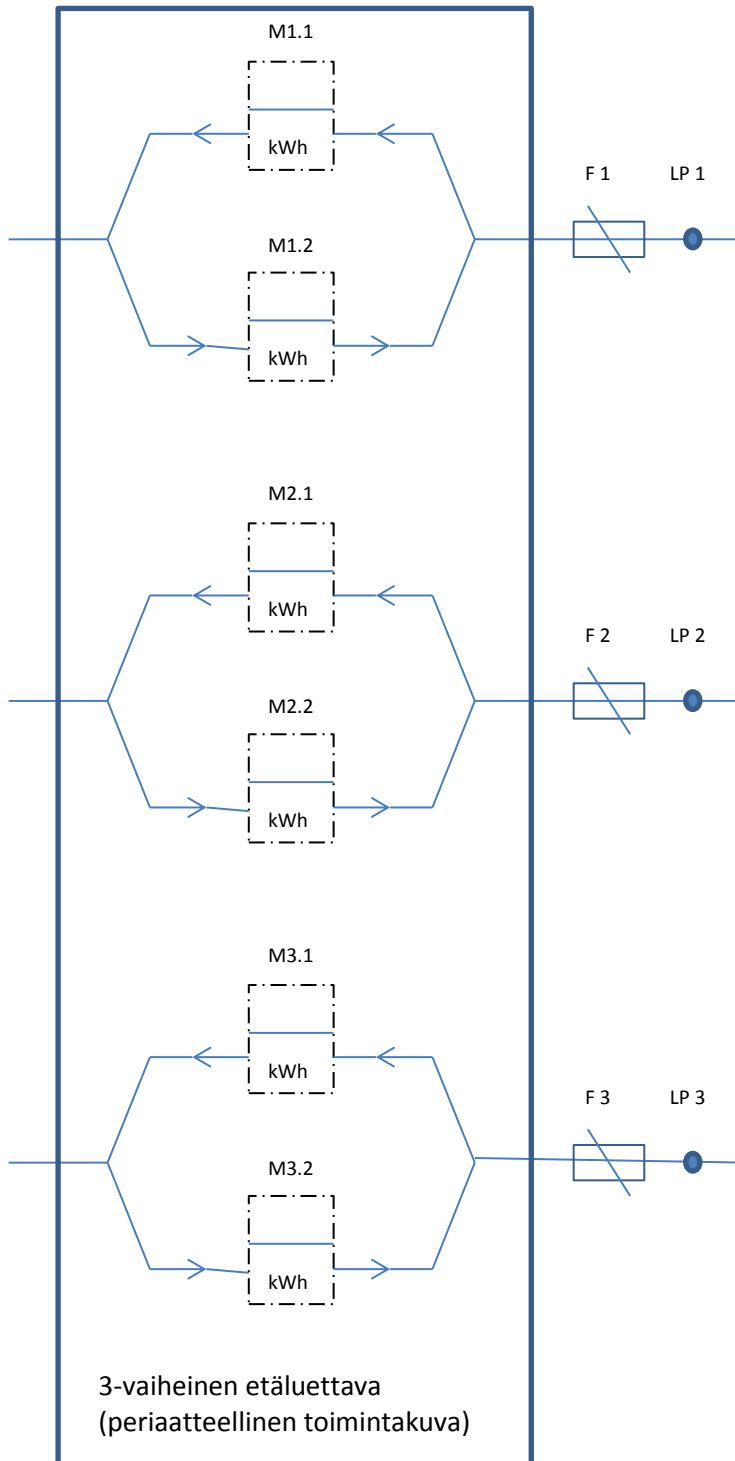
05.09.2014

Sähkö- ja teleurakoitsijaliitto STUL ry

Olli-Heikki Kyllönen

Toimitusjohtaja

LIITE 1



M1.1, M2.1 ja M3.1 ovat 3-vaiheisen sähkömittarin eri vaiheiden ostosähköä mittaavat mittarit

M1.2, M2.2 ja M3.2 ovat 3-vaiheisen sähkömittarin eri vaiheiden myyntisähköä mittaavat mittarit

F 1, F 2 ja F 3 ovat kiinteistön eri vaiheiden päävarokkeet

LP 1, LP 2 ja LP 3 ovat eri vaiheiden liitäntäpisteet verkkoyhtiön verkkoon

Sähkö voidaan laskuttaa tällaisessa tilanteessa joko vaiheittain kukin vaihe erillisesti tai summaamalla osto ja myynti itse mittarissa yhdeksi kokonaiskulutus- tai myyntimääräksi ilman vaihekohtaista erottelua.